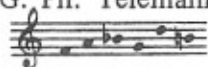


VORWORT

Spielweise

Bis zur Mitte des fünften Systems sind, entsprechend oft wiederholt und genau im Tempo, ein oder zwei Takte aus dem Allegro (Giga) der D-moll-Sonate für Blockflöte und Continuo von G. Ph. Telemann („Esercizi Musici“) zu spielen. Man kann auch etwas der folgenden Figur



Entsprechendes oder eine beliebige andere Figur ausführen, deren Töne den

Effekt vieler Harmonischer gewährleisten; in jedem Fall aber müssen solche Figuren so schnell wie möglich gespielt werden. Wegen des häufigen „Widerspruchs“ zwischen der Lippenspannung und der Grifflage und wegen der raschen Aufeinanderfolge des Figurenwechsels kann das Klangergebnis nicht im Vorhinein definiert werden. Sehr oft wird sich der Effekt des Überblasens einstellen. Manchmal wird das Instrument überhaupt nicht ansprechen. Nach und nach werden sich jedoch Lippenspannung und Grifflage aufeinander „einspielen“. Von der Mitte des fünften Systems bis zu $\frac{3}{8}$ auf Seite 2 muß sich der Spieler an die in relativen Werten dargestellte Grifflage halten; wo aber ein Wechsel von einer Lage in eine andere vorgeschrieben und möglich ist, soll dieser immer gleitend sein.

Lippenstellung

Es ist durchwegs nur der relative Grad der Lippenspannung angezeigt.



wie beim Blasen eines hohen Tons



wie beim Blasen eines Tones mittlerer Höhe



wie beim Blasen eines tiefen Tons



Instrumentaltone



Vokaltone



Instrumentaltone, der von einem Vokaltone derselben Höhe „gefärbt“ ist



so kurz wie möglich



Flutterzunge: hauchig




Flutterzunge: kehlig



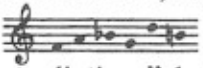
einatmen

Die Skala der dynamischen Werte korrespondiert, in Ziffern dargestellt, mit einer Reihe von 1 bis 7. Verzerrungen immer so schnell wie möglich.

„Gesti“ kann auch auf einer Tenorblockflöte in C' gespielt werden. In diesem Fall wird der resultierende Klang eine Quart tiefer liegen. Falls nötig, können alle tiefen Cis (notiert ) in die höhere Oktave transponiert werden.

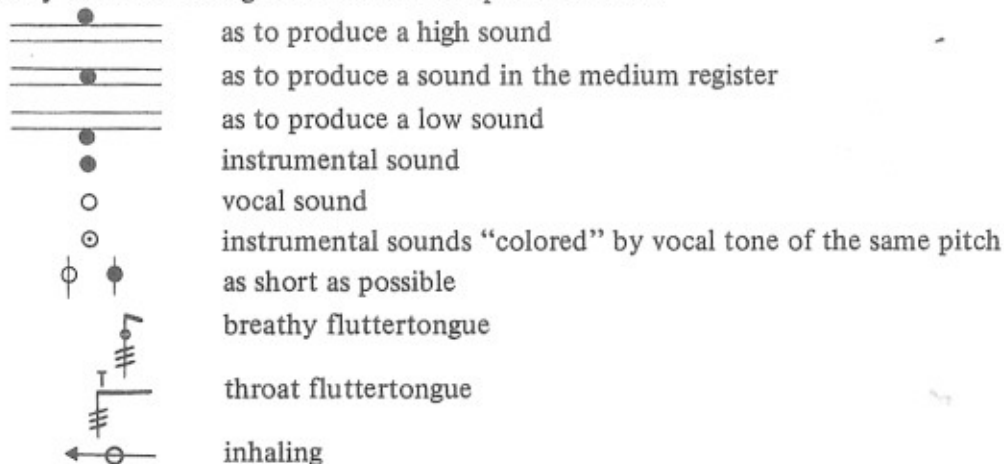
PREFACE

Fingers

Up to the middle of the 5th system the performer must finger one or two measures, continuously repeated, at the correct tempo, from the Allegro (Giga) of the D minor Sonata for Blockflöte and Continuo by G. P. Telemann (from "Esercizi Musici"). Or he can finger – as fast as possible – something like the following pattern: , or any other pattern assuring rich harmonics. Because of the frequent "contradictions" between the tension of the lips and the finger positions, and because of the speed of changing patterns, the resulting sound is unpredictable, and very often overblown harmonics will be heard. Sometimes the instrument will produce no sound at all. Gradually, however, the lip tension and finger position will "agree" more and more . . . From the middle of the 5th system to the $\frac{3}{8}$ on page 2 the performer will hold the indicated relative finger positions, sliding (when indicated and when possible) from one position to another.


Mouth

Only the relative degree of tension of lips is indicated:



The dynamics are distributed on a scale from 1 to 7.

Grace-notes always as fast as possible.

"Gesti" can also be performed on a Tenor-recorder in C'. In this case the result will be one fourth lower. If necessary, all the low C sharps (written ) can be transposed one octave higher.

GESTI (1966)

gesetzlich
verboten

Luciano Berio
(1925)

Mouth

Fingers*)

3"ca

1

Detailed description: This system shows the first staff of music for the 'Mouth' part. It features a treble clef and a key signature of one sharp (F#). The notation includes various note values, rests, and articulation marks such as accents and slurs. A bracket above the first few notes is labeled '3"ca'. A circled number '1' is placed below the first measure. The second staff, labeled 'Fingers*', is a dashed line, indicating no notation for this part in this system.

Detailed description: This system continues the 'Mouth' part. It includes various note values, rests, and articulation marks. Circled numbers 3, 1, 3, 5, 7, 2, 6, 1, and 7 are placed below the staff, likely indicating fingerings or specific notes. The second staff remains a dashed line.

1 7 2 7 1 2

Detailed description: This system continues the 'Mouth' part. It includes various note values, rests, and articulation marks. Circled numbers 1, 7, 2, 7, 1, and 2 are placed below the staff. The second staff remains a dashed line.

*) siehe Vorwort / see preface

© 1970 by Universal Edition (London) Ltd., London

Universal Edition Nr. 15 627 Mi

A musical staff with a treble clef and a dashed line below it. The staff contains a sequence of notes with various articulations (accents, slurs, and breath marks). Below the staff, five boxes containing the numbers 3, 4, 5, 6, and 7 are positioned under specific notes, indicating fingerings.

A musical staff with a treble clef and a dashed line below it. The staff contains a sequence of notes with various articulations. Below the staff, several boxes containing numbers (4, 7, 5, 7, 5, 7, 2) indicate fingerings. Above the staff, there are dynamic markings: "5''ca" and "2''ca". To the right of the staff, there are two staves with a treble clef, showing a melodic line and a lower line with a downward slope, possibly representing a breath or dynamic contour.

A musical staff with a treble clef and a dashed line below it. The staff contains a sequence of notes with various articulations. Below the staff, several boxes containing numbers (6 2, 5, 2, 7, 2, 5, 7, 4, 6, 3, 6, 7, 2) indicate fingerings. The staff also features dynamic markings and slurs.

Musical staff with notes and a contour line below it. Includes a box labeled '4' and a box labeled '7 (as possible)' with arrows pointing to specific notes.

Musical staff with notes and a contour line below it.

Musical staff with notes and a contour line below it. Includes boxes labeled '3', '2', '4', and '7' with arrows pointing to specific notes.

